



# NXJ インストール ガイド

*Release 11.5/Composer*

---

© 2002-2006 Unify Corporation All rights reserved. Sacramento California, USA

No part of this tutorial may be reproduced, transmitted, transcribed, stored in a retrieval system, or translated into any language or computer language, in any form or by any means, electronic, mechanical, magnetic, optical, chemical, manual or otherwise without the prior written consent of Unify Corporation.

Unify Corporation makes no representations or warranties with respect to the contents of this document and specifically disclaims any implied warranties of merchantability or fitness for any particular purpose. Further, Unify Corporation reserves the right to revise this document and to make changes from time to time in its content without being obligated to notify any person of such revisions or changes.

The Software described in this document is furnished under a Software License Agreement. The Software may be used or copied only in accordance with the terms of the license agreement. It is against the law to copy the Software on tape, disk, or any other medium for any purpose other than that described in the license agreement.

The Unify Corporation Documentation Group values and appreciates any comments you may have concerning our documents. Please address comments to:

doc@unify.com

(800) 468-6276 or (800) 468-6343; (916) 928-6400  
FAX (916) 928-6401

UNIFY and DataServer are registered trademarks of Unify Corporation. Unify NXJ is a trademark of Unify Corporation. Java and J2EE are registered trademarks of Sun Microsystems, Inc. in the U.S. and other countries. JReport is a trademark of Jinfonet Corporation. IBM, Lotus, Lotus Notes, Cloudscape, and WebSphere are trademarks of International Business Machines Corporation in the United States, other countries, or both. CAS AHL Technology and ecKnowledge are registered trademarks of CAS AHL Technology, Inc. in the U.S. and other countries. All other products or services mentioned herein may be registered trademarks, trademarks, or service marks of their respective manufacturers, companies, or organizations.

Name: NXJ Installation and Getting Started Guide

Release: Unify NXJ 11.5/Composer

Last Revision: January 16, 2006 10:29 am

---

# 目次

---

<b>1. Unify NXJ のインストールの準備</b>	<b>1</b>
タスク 1 : ターゲット環境のタイプを決定	1
開発環境	1
実行環境	3
タスク 2 : アプリケーションサーバの取得 (オプション)	5
タスク 3 : システム要件に適合していることを確認	7
タスク 4 : 必要なサードパーティツールの取得	7
タスク 5 : ホームディレクトリと作業ディレクトリの指定	8
ホームディレクトリ	9
作業ディレクトリ	10
<b>2. インストールプログラムの実行</b>	<b>11</b>
標準セットアップ (ダイアログベース)	11
カスタムセットアップ (ダイアログベース)	12
テキストベース (UNIX のみ)	13
インストール完了後	14
<b>3. インストール後のタスク</b>	<b>15</b>
タスク 1 : Unify NXJ ツールの起動	15
タスク 2 : マニュアルを参照する方法を理解する	17
タスク 3 : サンプルアプリケーションの実行	18
タスク 4 : チュートリアルアプリケーションの実行	19
タスク 5 : NXJ アプリケーションの更新	19
既存のプロジェクトを更新する	20
再利用を可能にする	20
チュートリアルプロジェクトのリセット	22
Web ブラウザのキャッシュをクリアする	22

---

<b>4. Unify NXJ をアンインストールする</b>	<b>25</b>
<b>A. JBoss デフォルトポートの割り当て</b>	<b>27</b>

# Unify NXJ のインストールの準備

1

この章では、Unify NXJ をインストールする前に必要な作業について説明します。

Unify NXJ には、NXJ 製品のコンポーネントの他にも JBoss アプリケーションサーバがバンドルされています。Standard Edition ライセンスでは、Unify NXJ インストール時に JBoss アプリケーションサーバが自動的にインストールされます。Professional Edition、Enterprise Edition では、Unify NXJ のリリースで使用が認められているその他のアプリケーションサーバが使用できます。他のアプリケーションサーバを選択した場合、JBoss アプリケーションサーバは自動的にインストールされません。

この章には、Unify NXJ インストールプログラムで表示されるプロンプトへの入力に必要な情報が説明されています。

## タスク 1：ターゲット環境のタイプを決定

Unify NXJ はアプリケーション開発環境と実行環境（実稼働環境または配備環境とも言われる）の両方で使用します。どちらの環境にも、Unify NXJ 製品のどのコンポーネントをインストールし、どのように設定するかを決定するライセンスキーがあります。

### 開発環境

開発環境とは、NXJ アプリケーションを開発し、テストを行う環境です。開発環境では、以下のコンポーネントがインストールされます。

- アプリケーションデザイナー
- NXJ インタクションサーバ
- Java 2 Platform, Standard Edition, SDK (J2SE SDK)

このキットは、NXJ ツールによって内部で使用されるもので、既にインストールされている他のキットに対しては干渉しません。

- NXJ が提供するアプリケーションサーバ：JBoss（オプション）
- オプションで、NXJ コントロールセンタがデフォルトサーバに配備されます。これは、アプリケーションデザイナーからのアプリケーションの配備をサポートするために必要です。

これらのコンポーネントは、完全な Unify NXJ 開発環境を作成するためにサードパーティーデータベースや Web ブラウザと組み合わせられます。これらのコンポーネントの詳細については、[7 ページの「タスク 4：必要なサードパーティツールの取得」](#)を参照してください。

以下の図には、これらのコンポーネントの論理的な相互の関連性を示しています。

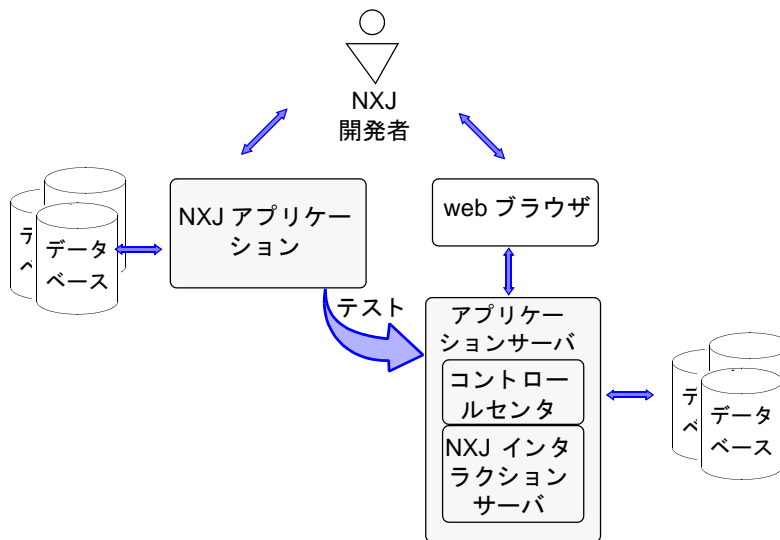
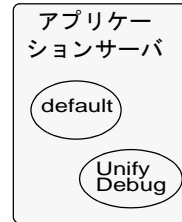


図 1-1 Unify NXJ の開発環境

インストール時に、次の開発環境が設定されます。

- アプリケーションサーバコンポーネント内に、デフォルトサーバのインスタンスとデバッグサーバのインスタンスが作成されます。

ほとんどのアプリケーションサーバのデフォルトサーバインスタンスには、“default”という名前が設定されますが、OracleAS アプリケーションサーバのデフォルトサーバには“home”、BES アプリケーションサーバのデフォルトサーバには“standard”、WebSphere アプリケーションサーバのデフォルトサーバには“server1”という名前が設定されます。デフォルトサーバは、アプリケーションの設計が、デザイナの要求にあっているかを判断するためにコントロールセンタでアプリケーションをテストしている間中使用されています。デバッグサーバインスタンスは、NXJ デバッガを使ってアプリケーションをテストするために使用します。デバッグサーバには個別のJVM設定やパラメータが必要なため、アプリケーションサーバインスタンスも個別に必要です。すべてのアプリケーションサーバのデバッグサーバインスタンスに“UnifyDebug”という名前が設定されています。“UnifyDebug”は、アプリケーションデザイナからアプリケーションのデバッグをサポートするために必要です。



## 実行環境

実行環境は、NXJ アプリケーションを配備して管理する環境で、アプリケーションのエンドユーザがアクセスします。実行環境では、以下のコンポーネントがインストールされます。

- NXJ インタラクションサーバ
- Java 2 Platform, Standard Edition, SDK (J2SE SDK)

このキットは、NXJ ツールによって内部で使用されるもので、既にインストールされている他のキットに対しては干渉しません。

- NXJ が提供するアプリケーションサーバ : JBoss (オプション)

- オプションで、NXJ コントロールセンタがデフォルトサーバに配備されます。これは、NXJ コントロールセンタからの配備をサポートするために必要です。このオプションを使用しない場合は、アプリケーションサーバベンダ固有の配備ツールを使用する必要があります。

開発環境の場合と同じように、これらのコンポーネントも、完全な Unify NXJ 実行環境を作成するために、1つ以上のデータベースや Web ブラウザを組み合わせます。これらのコンポーネントの詳細については、[7 ページの「タスク 4: 必要なサードパーティツールの取得」](#)を参照してください。

以下の図には、これらのコンポーネントの論理的な相互の関連性を示しています。

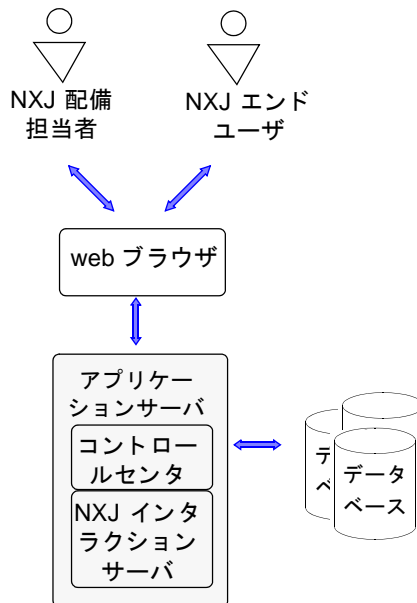


図 1-2 Unify NXJ の実行環境



インストール時に、次の実行環境が設定されます。

- 開発環境の場合と同じように、デフォルトサーバインスタンスが作成されます。これは、NXJ コントロールセンタを使って、NXJ アプリケーションに配備されるサーバインスタンスです。



NXJ アプリケーションの実稼働配備を行うには、実行ライセンスを購入する必要があります。開発ライセンスでは、3 接続分しか実行できません。Standard Edition の開発ライセンスの場合、実行ライセンスは Standard Edition 実行ライセンスとなり、JBoss だけをサポートします。

## タスク 2: アプリケーションサーバの取得 (オプション)

Unify NXJ には JBoss アプリケーションサーバがバンドルされており、デフォルトでインストールされます。Unify NXJ が提供するアプリケーションサーバを使用しない場合は、サードパーティのベンダーから別のアプリケーションサーバを取得してインストールすることができます。現在、Unify NXJ で動作するアプリケーションサーバ製品は以下のとおりです。

- BEA WebLogic
- IBM WebSphere
- JBoss
- OracleAS

アプリケーションサーバ製品は、Unify NXJ がサポートしているものだけをご使用ください。サポートされているアプリケーションサーバ製品名とバージョンについては、『Unify NXJ がサポートする構成』を参照してください。

NXJ のインストール中に、インストールプログラムは、必要なサーバインスタンス（開発環境では default と UnifyDebug、実行環境では default）を設定するためにアプリケーションサーバに接続します。インストールプログラムが必要な情報を得ることができない場合、情報の入力を求められることがあります。

どのような情報が必要かは、アプリケーションサーバ製品によって異なります。以下の表では、各アプリケーションサーバで必要な情報を要約しています。

表 1-1 NXJ インストールプログラムに必要な情報(1/2)

<b>BEA WebLogic</b>	
ドメインディレクトリ	7.0 以降の場合は、BEA WebLogic の DOMAIN_HOME。
インストールディレクトリ	BEA WebLogic の WL_HOME。
ホストとポート	WebLogic Administration Server が実行しているホスト名とポート。
権限	サーバの起動権限を持つロールのユーザ名とパスワード。
<b>IBM WebSphere</b>	
インストールディレクトリ	WebSphere インストールディレクトリ。
管理ホスト	管理サーバのホスト名
admin RMI ポート	管理サーバが RMI サービス用にリスニングするポート。
admin SOAP ポート	管理サーバが SOAP サービス用にリスニングするポート。
<b>JBoss</b>	
Web Service ポート	Webserver サービスのポート。
Naming Service(JNDI) ポート	Naming サービスのリスニングポート。JBossNS サービスとも言う。
Webserver Service ポート	HTTP リスナーポート。HTTP 接続が承認されるポート。Jetty jmx コンソールアプリケーションもこのポートでアクセスされる。
InvocationLayer Service (JMS-UIL2) ポート	RMI サービスソケットのリスニングポート。
<b>OracleAS</b>	
インストールディレクトリ	Oracle home ディレクトリ。
権限	サーバの起動権限を持つロールのユーザ名とパスワード。

### タスク 3 : システム要件に適合していることを確認

Unify NXJ 開発環境に使用するホストは Windows ホストです。実行環境のホストは Windows、UNIX または Linux です。

ターゲットホストの OS のバージョンとシステム要件については、『Unify NXJ がサポートする構成』を参照してください。

### タスク 4 : 必要なサードパーティツールの取得

Unify NXJ 開発環境と実行環境では、以下のサードパーティツールが必要です。

- Web ブラウザ

実行環境では、NXJ アプリケーションのエンドユーザは、エントリポイントの JSP ページに Web ブラウザからアクセスします。また、アプリケーション配備担当者も Web ブラウザから NXJ コントロールセンタにアクセスします。

開発環境では、Web ブラウザによってアプリケーションのテストやフォームをプレビューします。

Web ブラウザは Internet Explorer、Netscape Navigator、Mozilla、Firefox がサポートされます。使用できる Web ブラウザのバージョンについては、『Unify NXJ がサポートする構成』を参照してください。

IME 制御プロパティは、Internet Explorer 専用です。

選択したブラウザによって、アプリケーションの動作が変化する場合があることに注意してください。例えば、Netscape、Mozilla、Firefox の Web ブラウザを使用する場合、以下の表示問題が発生します。

- 戻るボタンの矛盾する動作（時々動作しない）。
- ブラウザを更新する時の矛盾する動作。アプリケーションを終了して再起動する原因となります。
- ポップアップウィンドウがブロックされる場合、次フォームの選択、ズームフォーム、yes/no ダイアログ等の一部の NXJ 機能が動作しない。
- NXJ ActiveReporting 機能 : DHTML 形式のレポートはサポートされない。NXJ ActiveReporting Viewer と NXJ ActiveReporting Administrator のツールチップは表示されません。

(NXJ ActiveReporting 機能は、日本語環境ではサポートされていません。)

## Firefox

Firefox で、デフォルトのポップアップ設定は、フォームアプリケーション、ActiveWorkflow Administrator、NXJ ActiveReporting viewer、NXJ ActiveReporting Administrator 等、コントロールセンタから実行される多くの NXJ ツールをブロックします。デフォルトのブラウザとして Firefox を使用する場合、以下の通りにします。

- URL アドレスフィールドで、`about:config` を入力します。
  - "`dom.allow_scripts_to_close_windows`" を探して、ダブルクリックして True に設定します。これで、ブラウザウィンドウは終了します。
  - `dom.disable_window_open_feature.status` を見つけて、false に設定します。これは、オプションリストとオプションボタンのダイアログに影響します。
  - `network.http.max-persistent-connections-per-server` を見つけて、デフォルトの 2 を 4 に設定変更してください。
- データベース

NXJ アプリケーションからデータベースにアクセスする必要がある場合、開発環境と実行環境の両方のホストでデータベースが利用できる必要があります。ほとんどのデータベースにおいて、必要な JDBC ドライバは Unify NXJ に同梱されています。Informix、MySQL、MS SQL の運用版の場合、『Unify NXJ がサポートする構成』に記載されている方法で、ベンダーの Web サイトから JDBC ドライバをダウンロードする必要があります。IBM DB2 の場合、必要な JDBC ドライバは IBM DB2 クライアントインストールの一部に含まれています。

Unify NXJ で使用される JDBC ドライバの詳細については、『Unify NXJ 開発者ガイド』の第 3 章「プロジェクト」で「プロジェクトの作成」を参照してください。

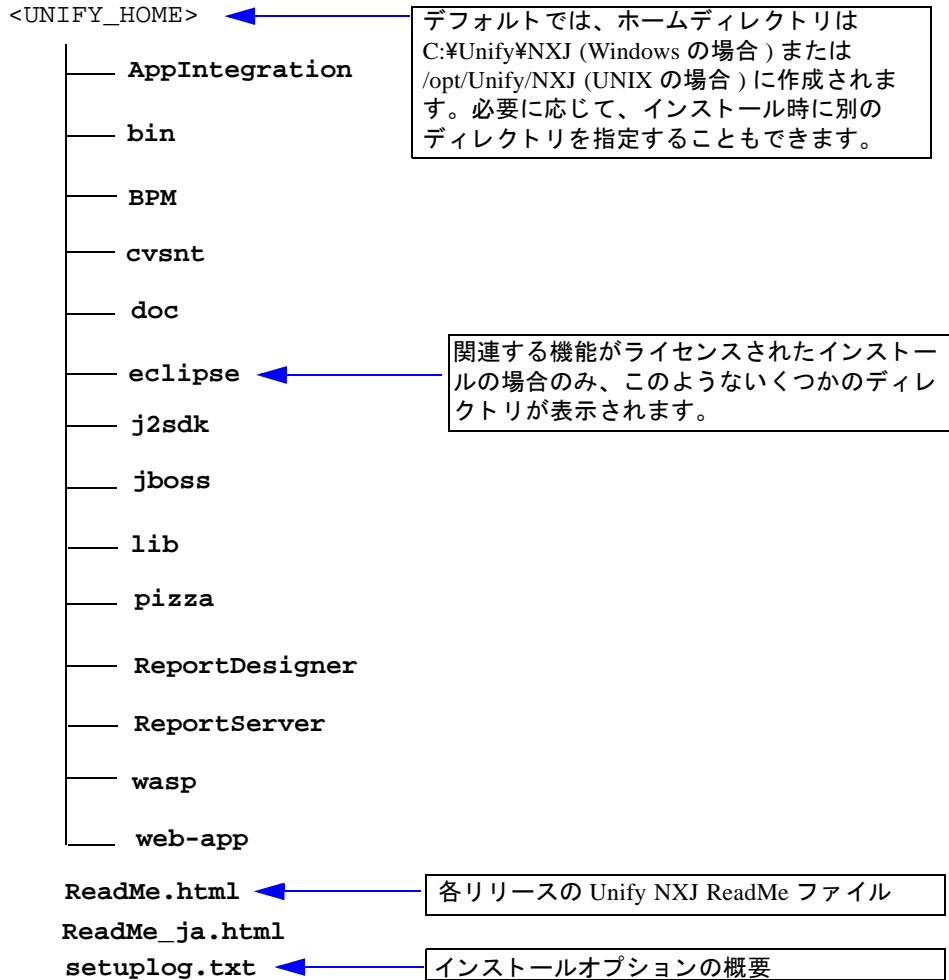
## タスク 5：ホームディレクトリと作業ディレクトリの指定

Unify NXJ のファイルは 2 つのディレクトリにあります。ホームディレクトリと作業ディレクトリです。このようにすると、アプリケーションコードとソフトウェア本体を別々に管理できます。作業ディレクトリで作成されたディレクトリやファイルは、Unify NXJ のアンインストール時に削除されたり、更新時に上書きされることがありません。

以下のセクションでは、それぞれのディレクトリについて説明します。

## ホームディレクトリ

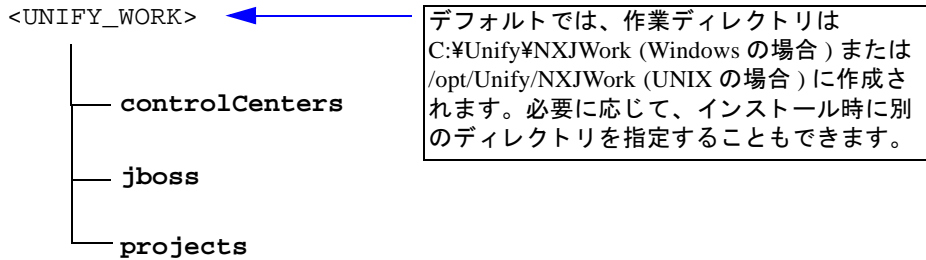
ホームディレクトリには Unify NXJ 本体のファイルが含まれています。ホームディレクトリの構造は以下のとおりです。



このマニュアルでは、ホームディレクトリを <UNIFY\_HOME> と表します。

## 作業ディレクトリ

作業ディレクトリには、Unify NXJ のサンプルプロジェクトとチュートリアルプロジェクトが含まれています。ユーザのプロジェクトもここに含まれます。作業ディレクトリの構造は、以下のとおりです。



このマニュアルでは、作業ディレクトリを <UNIFY\_WORK> と表します。

この章に記載されている準備が完了したら、次の章で説明するインストールプロセスが開始できます。

# インストールプログラムの 実行

## 2

Unify NXJ には、以下のインストール方法があります。

- 標準セットアップ（ダイアログベース）
- カスタムセットアップ（ダイアログベース）
- テキストベース（UNIX のみ）

インストールプログラムがアプリケーションサーバにアクセスするため、アプリケーションサーバを管理する適切なパーミッションを持つユーザでインストールプログラムを実行する必要があります。

## 標準セットアップ（ダイアログベース）

このセットアップでは、開発環境と実行環境のどちらでも Unify NXJ を簡単にインストールできます。インストールプログラムは可能な限りデフォルトのインストールオプションを使用します。JBoss デフォルトアプリケーションサーバは、“Unify NXJ Development Server” という名前のシステムサービスとしてインストールされ、開始されます。

Unify NXJ の評価用の CD からインストールする場合は、Flash プレゼンテーションと Unify NXJ の評価の参考になる追加情報も表示されます。“Install NXJ” を選択すると、ここで説明する標準のセットアップが表示されます。Unify NXJ の評価用の CD には評価用ライセンスが付属しています。

このタイプのインストールを実行する手順は以下のとおりです。

1. Unify NXJ をインストールするホストに、Administrator（管理者）権限を持つユーザでログインします。
2. CD ドライブにソフトウェアの CDROM を挿入します。  
インストールの開始ページが表示されます。

3. **次へ** ボタンをクリックします。

ライセンスキーページが表示されます。

4. ライセンスキーを取得します。

Unify NXJ にはライセンスキーが必要です。インストールプログラムではライセンスキーの入力が求められます。

キーを取得したら、それをライセンスキーフィールドにカット & ペーストできます。また、シリアル番号フィールドにシリアル番号を入力します。

5. **次へ** ボタンをクリックして、ソフトウェア使用許諾書パネルに移動します。
6. 許諾書の内容を確認し、セットアップタイプパネルに移動するために、同意しますをチェックします。
7. セットアップタイプパネルで、標準オプションがデフォルトで選択されます。

残りのパネルの指示に従い、Unify NXJ のインストールを完了します。

---

**注** – JBoss アプリケーションサーバは、各 Web サービスにいくつかのポートの割り当てを必要とします。可能な場合は、デフォルトのポート番号が使用されます。そうでない場合はインストールプログラムは、概要パネルに表示される異なるポート番号を割り当てます。JBoss のデフォルトのポート番号のリストについては、[27 ページの「JBoss デフォルトポートの割り当て」](#)を参照してください。

---

## カスタムセットアップ（ダイアログベース）

この方法では、使用環境に最も適したインストールオプションが指定できます。例えば、コントロールセンタが配備されるアプリケーションサーバを選択したり、あるいは、システムサービスではなくスタンドアロン処理として JBoss デフォルトアプリケーションサーバを実行するように選択することができます。

このタイプのインストールを行うステップは、以下のとおりです。

1. Unify NXJ が提供するアプリケーションサーバ (JBoss) を使用しない場合、使用するアプリケーションサーバを開始します。

NXJ インストールプログラムは、必要なサーバインスタンスを作成するために、アプリケーションサーバにアクセスします。このときにアプリケーションサーバインスタンスが作成されていない場合、初めてアプリケーションを配備するときに、これらを作成するためのプロンプトが表示されます。



1. [11 ページ](#)のステップ 1 から 5 に従います。
3. セットアップタイプパネルで、カスタムを選択します。  
残りのパネルの指示に従い、Unify NXJ のインストールを完了します。  
JBoss のポート番号に関しては、前述の注意を参照してください。  
インストールプログラムでコントロールセンタを配備しないように選択した場合、`ccmanage` ユーティリティを使って、後で実行することができます。  
詳細については、『Unify NXJ 管理者ガイド』の第 2 章を参照してください。

## テキストベース（UNIX のみ）

UNIX ホストの実行環境で Unify NXJ をインストールする場合は、この方法を使用します。テキストベースなので、グラフィックディスプレイデバイスにアクセスできないネットワークのホストにも、この方法を使ってインストールできます。例えば、リモートホストに telnet で接続する場合などです。

このタイプのインストールを実行するには、以下の操作を実行します。

1. ターゲットホストで、正しい X サーバを DISPLAY 環境変数に設定します。  
インストールサーバは、実際にはこの X サーバを使用しませんが、インストールプログラムを実行するには、X サーバにアクセスする必要があります。ホストに X サーバがインストールされていない場合には、仮想 X サーバをインストールして下さい。(Xvfb)

Xvfb の詳細については、<http://www.xfree86.org/4.0.1/Xvfb.1.html> を参照して下さい。

2. CD ドライブにソフトウェアの CDROM を挿入します。  
ファイルマネージャ ウィンドウが表示されたら、以下の操作を実行します。
  - a. CDROM のディレクトリを開き、`setup.sh` をダブルクリックします。  
Action : Run ダイアログが表示されます。
  - b. 引数フィールドに `-text` を入力します。
  - c. Enter を押下します。  
Unify NXJ のインストールプログラムがテキストで表示されます。残りの指示に従い、Unify NXJ のインストールを完了します。

ファイルマネージャ ウィンドウが表示されなければ、以下の操作を実行します。

- a. CDROM がマウントされているディレクトリに移動します。
- b. `setup.sh -text` を実行します。

Unify NXJ のインストールプログラムがテキストで表示されます。残りの指示に従い、Unify NXJ のインストールを完了します。

## インストール完了後

Unify NXJ が正しくインストールされると、それぞれの環境は以下のコンポーネントで構成されます。

- 開発環境：アプリケーションデザイナー、NXJ インタラクションサーバ、デフォルトサーバ、デバッグサーバ。オプションとして、配備済みコントロールセンタとデータソース定義。データソース定義はサンプルとチュートリアルアプリケーションに必要です。
- 実行環境：NXJ インタラクションサーバ、デフォルトサーバ。オプションとして、配備済みコントロールセンタ。

選択したインストールオプションの概要は、`<UNIFY_HOME>` の `setuplog.txt` ファイルに書き込まれています。

インストール後に実行する重要な作業がいくつかあります。インストール後の作業は次の章で説明します。

この章では、Unify NXJ のインストール後に実行する代表的な作業を説明します。  
(このマニュアルでは、Windows XP 版の Windows XP テーマ画面として説明されています。)

## タスク 1 : Unify NXJ ツールの起動

Windows 上で、Unify NXJ ワークベンチから容易に Unify NXJ ツールにアクセスすることができます。Unify NXJ ワークベンチを表示するには、**スタート > すべてのプログラム > Unify NXJ > ワークベンチ** を選択します。Unify NXJ ワークベンチが表示されます。カテゴリのツールにアクセスするには、ワークベンチのカテゴリをクリックします。



あるいは、**スタート > すべてのプログラム > Unify NXJ > < ツール名 >** を選択して、Windows スタートメニューから Unify NXJ ツールに個々にアクセスすることもできます。

UNIX 上でも、NXJ コントロールセンタから実行環境で使用される NXJ ツールに容易にアクセスすることができます。コントロールにアクセスするには、Web ブラウザで以下の URL を指定します。

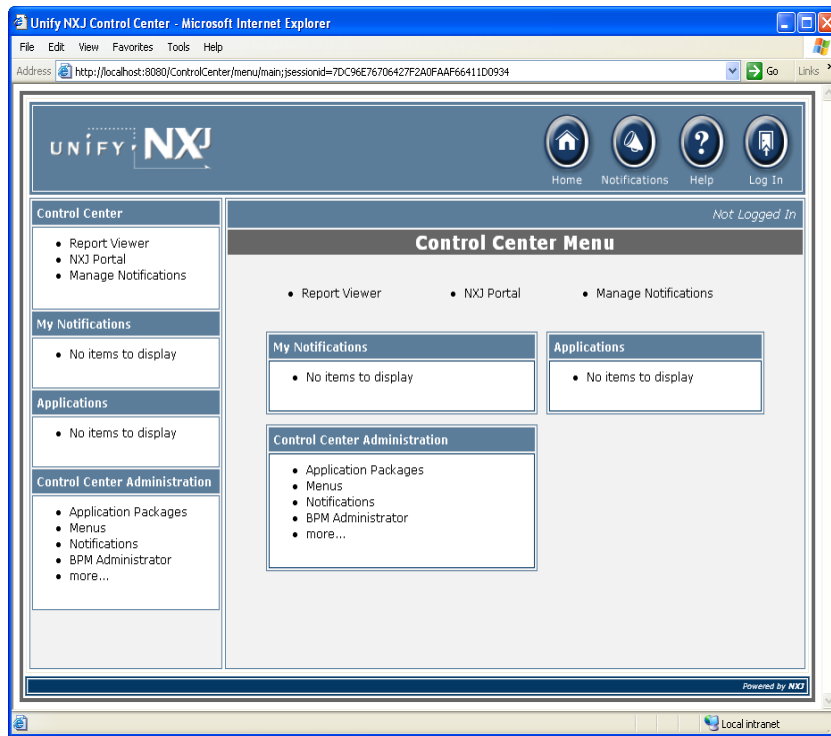
```
http://<host>:<port>/<ControlCenterName>
```

説明：

*host* は、NXJ コントロールセンタが配備されたホスト名です。

*port* は、アプリケーションサーバの http ポート番号で、デフォルトのアプリケーションサーバの構成時に指定されます。デフォルトは、使用しているアプリケーションサーバに固有です。JBoss の場合、デフォルトポート番号は、8080 です。

*ControlCenterName* は NXJ コントロールセンタの名称で、NXJ コントロールセンタの配備時に指定されます。デフォルトは “ControlCenter” です。



インストール時にコントロールセンタが配備されなかった場合、コントロールセンタにアクセスする前に配備する必要があります。コントロールセンタを配備するには、**ccmanage** ユーティリティを使用します。**ccmanage** ユーティリティについては、『Unify NXJ 管理者ガイド』の第2章「入門」の「ccmanage ユーティリティ」を参照してください。

NXJ インタラクションサーバは、配備したアプリケーションのエントリフォームにアクセスすると自動的に起動します。

ActiveWorkflow 機能を実行環境で使用するには、構成の変更を加える必要があります。これは、開発環境をどのように構成する方法にも影響します。詳しくは、『Unify NXJ 管理者ガイド』の第5章「コントロールセンタのデータリポジトリの構成」を参照して下さい。

## タスク 2：マニュアルを参照する方法を理解する

Unify NXJ のマニュアルは、Unify NXJ ワークベンチまたはアプリケーションデザイナーのヘルプメニューから参照できます。また、以下の URL より直接 Unify 社の Web サイトにて参照できます。

<http://www.unify.com/services/support/documentation.htm>

オンラインドキュメンテーションは、必要とする情報を見つけやすいように、目次、検索、索引を含む HTML ページです。各ページの最上部にある PDF アイコンを使用して、現在開いているドキュメントの PDF 版を参照してください。

Supplemental Documentation（マニュアルの追加情報）のページでは、専門的なドキュメントと次のリリースまでのマニュアルの最新情報を入手できます。このページの URL は次のとおりです。

<http://www.unify.com/products/nxj/documentation/supplemental/index.htm>

また、Unify テクニカルサポート FAQ は以下のサイトより利用できます。

<http://support.unify.com/faq/faq.php>

## タスク 3 : サンプルアプリケーションの実行

Unify NXJ にはすべての機能が利用できる注文 / 請求のサンプルアプリケーションが用意されています。サンプルアプリケーションには Unify NXJ の機能が盛り込まれています。サンプルアプリケーションを利用すると、Unify NXJ アプリケーションの開発方法と配備方法が理解できます。このサンプルアプリケーションを、実際の NXJ 注文処理アプリケーションのテンプレートとして使用することもできます。

The screenshot displays the 'UNIFY ORDER ENTRY / INVOICING' web application. The browser window title is 'customer - Microsoft Internet Explorer'. The address bar shows 'http://localhost:2424/ControlCenter/packages/ordinv/login'. The page is powered by UNIFY NXJ.

**CUSTOMER INFORMATION**

Customer ID: 42096  
 Name: GLOBAL JAVA APPLICATIONS  
 Address: 2001 Street 1  
 SUITE 500  
 City/State/Zip: PARSIPPANY NJ 07054  
 Phone: 9733311010  
 Fax: 9733311011  
 Email Address: info@unify.com  
 Type: VAR Payment Terms: 30

Buttons: Sign Out, New Search, Search, New Customer, Save Customer Information, Aging Report, Product Enquiry, Order Enquiry.

**Invoice History**

Invoice #	Order #	Invoice Date	Total Amount	Date Paid	Amount Paid
89954	111384	01/17/2003	1,421.27	02/21/2003	1,421.27
89957	111388	01/17/2003	3,479.72	02/21/2003	3,479.72
89971	111408	01/21/2003	1,286.28		0.00
90194	111759	03/19/2003	87,615.76		0.00
90221	111822	03/25/2003	3,282.75		0.00

Summary: Status: Paid, Amount Outstanding: 0.00, Due Date: 02/16/2003, Overdue: [ ]

デフォルトでは、このサンプルアプリケーションのプロジェクトは、インストール後に初めてアプリケーションデザイナを起動すると表示されます。それ以外のときにサンプルアプリケーションを開くには、**ファイル > プロジェクトを開く > <UNIFY\_WORK> > projects > examples > ordinv > ordinv.prj** を選択します。

サンプルアプリケーションを実行するには、**実行** ボタンをクリックします。



サンプルアプリケーションには独自のヘルプシステムがあります。サンプルアプリケーションのヘルプは、ヘルプのリンクをクリックするか、Web ブラウザで  
<UNIFY\_WORK>%projects%examples%ordinv%sources%Static\_Content%html%help%help.html を指定すると利用できます。

実行ボタン

埋込み型 Fositex ドライバを使用するため、JBoss アプリケーションサーバのみがサンプルアプリケーションをサポートします。

## タスク 4 : チュートリアルアプリケーションの実行

Unify NXJ には、NXJ アプリケーションの開発、テスト、配備、実行プロセスの基本を、あらかじめ設定されたプロジェクトとデータベースを使って説明するチュートリアルアプリケーションとマニュアルが用意されています。チュートリアルには、いくつかのレッスンがあります。興味のある箇所を選んで Unify NXJ を試してみましょう。

チュートリアルアプリケーションは、Rofida という架空の会社の経費報告システムに基づいています。

チュートリアルを開始する方法については、『Unify NXJ チュートリアル』のマニュアルを参照してください。アプリケーションデザイナーのヘルプメニューから、**ヘルプ** > **チュートリアル** を選択します。



チュートリアルは、JBoss アプリケーションサーバと同様に埋込み型 Fositex ドライバを使用します。

## タスク 5 : NXJ アプリケーションの更新

このセクションでは、既存の NXJ リリースに Unify NXJ リリース 10.5 をインストールする場合に、プロジェクトの移行をアシストするために実行するタスクを説明します。

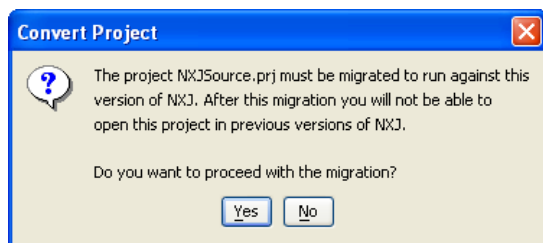
コントロールセンタは、インストールプログラムによって自動的に更新されます。更新に関連した作業は必要ありません。

## 既存のプロジェクトを更新する

変更を行うためにアプリケーションデザイナーからプロジェクトにアクセスしたい場合、Unify NXJ の以前のリリースで開発した NXJ アプリケーションは、このリリースに移行されなければなりません。配備したアプリケーションを更新する必要はありません。リリース 10.5 以前のリリースで作成されたアプリケーションパッケージは、以前のリリースと同じように実行されます。

プロジェクトを移行するには、アプリケーションデザイナーの新しくインストールされたバージョンでプロジェクトを開きます。

アプリケーションデザイナーは、以下のダイアログでプロジェクトを移行するためのプロンプトを表示します。



はい ボタンをクリックします。移行状況が報告されます。

移行が完了している場合、アプリケーションデザイナーでアプリケーションの開発を続けることができます。アプリケーションデザイナーのいくつかのエリアは、再利用機能と関連があるため稼動しません。このリリースで提供される再利用機能を利用するプロジェクトを再処理したい場合、プロジェクトに再利用機能を使用することができるようにしなければなりません。

## 再利用を可能にする

再利用機能がプロジェクトのために利用可能になる場合、アプリケーションデザイナーは、コンポーネントと呼ばれるスタンドアロンコントロールの構築と編集をサポートします。コンポーネントはスタンドアロン編集ユニットになります。この変更は、以前のフォームスクリプトの構造と構文が以下のように変更されることを必要とします。



- ボックスとタブセットのコンテナは、フォームとデータビューが保持するように、独自のスクリプトセクションを持ちます。コンテナ内で宣言されたメソッドとフィールドは、コンテナ自体によって調査されます。スクリプトでは、フォームが構築されるように、セクションはネストされます。

したがって、フォーム上のボックスコンテナにおいて使用される変数へのリファレンスは、以前のリリースでは単に“myVariable”だったところが、今は“box1.myVariable”として表示されます。

- ダイナミック式は、変数が定義されるコンテナに限定されます。
- フォームのフィールドへのリファレンスは、<form>トークンに限定されます。
- データビューの変数へのリファレンスは、データビュー名に限定されます。
- 異なるコンテナのコマンドへのリファレンスは、そのコンテナの名前に限定されます。

再利用を可能にするには、**プロジェクト > 再利用機能を有効** を選択します。コマンドがスティップル表示されている場合、プロジェクトは既に再利用可能となっています。

再利用機能を有効 コマンドが発行されるとき、アプリケーションデザイナーは、上記のリストのように新しいフォーマットにフォームスクリプトを自動的にコンバートしようとします。ほとんどの場合、変更を行うためにスクリプトを手動で編集する必要があります。例えば、変数が SQL 文で使用されるとき、更新は、適切なコンテナの必要条件を追加しません。以下のようなコードサンプルになります。

```
EXEC SQL INSERT INTO ENROLLMENT (STUDENT, SCHEDULE,
CLASS, ENROLLMENT_ID)
VALUES ( :entry#currUser.ID, :ELRN_SCHEDULE.ID,
:ELRN_SCHEDULE.CLASS, :ENROLLMENT_ID );
```

ELRN\_SCHEDULE データビューが BOX コンテナ (box1 という名前) にあり、そのため限定されていなければならないため、手動でこれに変更させなければなりません。

```
EXEC SQL INSERT INTO ENROLLMENT (STUDENT, SCHEDULE,
CLASS, ENROLLMENT_ID)
VALUES ( :entry#currUser.ID, :box1.ELRN_SCHEDULE.ID,
:box1.ELRN_SCHEDULE.CLASS, :ENROLLMENT_ID );
```

再利用が可能にされた後、エラーを修正するため、まず **プロジェクト > すべて Make** コマンドを発行します。エラーがブラウザパネルのアウトラインタブの Error フォルダにリストされます。エラーを操作して明らかにされるエラーを修正します。エラーメッセージは、エラーが報告されているコンテナとフィールドを示します。

報告されたエラーの多くが、コンテナエラーが訂正されて自動的に修正されたクラスリファレンスを見つけられないことに起因するため、エラーを修正した後、**プロジェクト > すべて Make** を再度発行します。

手動で実行しなければならない他の再利用スクリプトの変更があれば、以下の URL で Unify NXJ Web サイトにこれらをポストします。

<http://www.unify.com/products/NXJ/documentation/supplemental/index.htm>

一旦、プロジェクトのために再利用を可能すれば、それは恒久的に可能となります。プロジェクトのバックアップ版は、ホームディレクトリ（C: ¥Documents と Settings¥<user name>¥sources.jar）で利用できます。

再利用機能についての詳細は、『Unify NXJ 開発者ガイド』の第 7 章「再利用」を参照してください。

## チュートリアルプロジェクトのリセット

他の人がチュートリアルのレッスンを実行した場合、チュートリアルプロジェクトをリセットする必要があります。チュートリアルプロジェクトファイルをリセットするには、アプリケーションデザイナーで **ヘルプ > チュートリアルのリセット** を選択します。チュートリアルのリセット コマンドにより、<UNIFY\_WORK>¥projects のチュートリアルファイルが更新されます。

## Web ブラウザのキャッシュをクリアする

Web ブラウザは、Web ページで使用したイメージをローカルキャッシュに保存します。Unify NXJ の新リリースのイメージがキャッシュのイメージと異なる場合があります。また、NXJ アプリケーションのイメージが更新されている場合もあります。キャッシュに、以前のバージョンと同じ名前のイメージがあれば、以前のバージョンのイメージが使用されます。

Web ブラウザのローカルキャッシュからすべてのイメージを削除する手順は、以下のとおりです。

- 
- Internet Explorer では、**ツール > インターネットオプション** を選択します。全般パネルで、“**インターネット一時ファイル**”の**ファイルの削除** ボタンをクリックします。
  - Netscape Navigator では、**編集 > 設定 > 詳細 > キャッシュ** を選択します。キャッシュパネルで、**ディスクキャッシュをクリア** ボタンをクリックします。



# Unify NXJ を アンインストールする

---

## 4

Windows で Unify NXJ をアンインストールするには、プログラムの追加 / 削除ダイアログを使用します。このダイアログにアクセスするには、**スタート > コントロールパネル > プログラムの追加と削除** で Unify NXJ を選択し、**変更と削除** ボタンをクリックします。スタートメニューの Unify NXJ エントリのみを、エントリ上で右ボタンをクリックし、メニューから削除を選ぶことにより削除することもできます。

<UNIFY\_WORK> ディレクトリは、ホストに残ります。必要に応じて、削除することができます。

Unix で Unify NXJ をアンインストールするには、まずデフォルトサーバとデバッグサーバをシャットダウンして、その後で以下のディレクトリを削除します。

- <UNIFY\_HOME>
- <UNIFY\_WORK>

これらのディレクトリの位置については、[8 ページの「タスク 5 : ホームディレクトリと作業ディレクトリの指定」](#)を参照してください。

アンインストールする Unify NXJ インストールに JBoss アプリケーションサーバが組み込まれている場合、同時にアンインストールされます。JBoss アプリケーションサーバが組み込まれていない場合、Unify NXJ をアンインストールしてもアプリケーションサーバファイルは影響を受けません。



# JBoss デフォルトポートの 割り当て

## 5

表 A-1 は、JBoss アプリケーションサーバ インスタンスのためのデフォルトポートの設定を含んでいます。

表 A-1 JBoss デフォルトポート番号

アプリケーションサーバ インスタンス	ポートの説明	デフォルト ポート番号
default	webServer Service ポート	8080
	web Service ポート	8083
	naming Service (JNDI) ポート	1099
	invocationlayer Service (JMS-UIL2) ポート	8093
UnifyDebug	webserver Service ポート	18080
	web Service ポート	18083
	naming Service (JNDI) ポート	11099
	invocationlayer Service (JMS-UIL2) ポート	18093

Unify NXJ のインストール中に、デフォルトのポートが使用されていた場合、どのサービスにも異なるポート番号が割り当てられます。インストールログ (setuplog.txt) は、アプリケーションサーバ インスタンスによって使用される実際のポート番号を含んでいます。

